



FITTING INSTRUCTIONS FOR CP0484 CRASH PROTECTORS
TRIUMPH SPEED TWIN 1200 2019-



THIS KIT CONTAINS THE ITEMS PICTURED AND LABELLED OVER PAGE.

DO NOT PROCEED UNTIL YOU ARE SURE ALL PARTS ARE PRESENT.

PLEASE READ ALL INSTRUCTIONS BEFORE PRECEEDING.

**IF IN ANY DOUBT WHEN FITTING OUR PRODUCTS, CONSULT ONE OF OUR DEALERS
OR HAVE FITTED BY A QUALIFIED TECHNICIAN.**

PLEASE NOTE THAT THE WAY THE KIT IS PACKED DOES NOT NECESSARILY REPRESENT THE WAY OF
MOUNTING TO THE BIKE.

THE PARTS SHOWN MAY BE REPRESENTATIVE ONLY (FOR CLARITY OF INSTRUCTIONS ONLY).

IN THE EVENT OF RUBBER WASHERS BEING USED TO HOLD COMPONENTS ONTO BOLTS,

THESE RUBBER WASHERS CAN BE THROWN AWAY.

Digital copies of these instructions are available to download from
www.rg-racing.com



<u>TOOLS REQUIRED</u>	<u>MAXIMUM TORQUE SETTINGS</u>
<ul style="list-style-type: none"> • Set of metric Allen keys to include 4 and 5mm. • Socket set to include 14, 17 and 19mm <ul style="list-style-type: none"> • T55 Torx bit. • 17mm Spanner. • Torque wrench to suit. 	<ul style="list-style-type: none"> • M4 BOLT = 8Nm • M5 BOLT = 12Nm • M6 BOLT = 15Nm • M8 BOLT = 20Nm • M10 BOLT = 40Nm • M12 BOLT = 40Nm

AERO STYLE CRASH PROTECTOR ORIENTATION



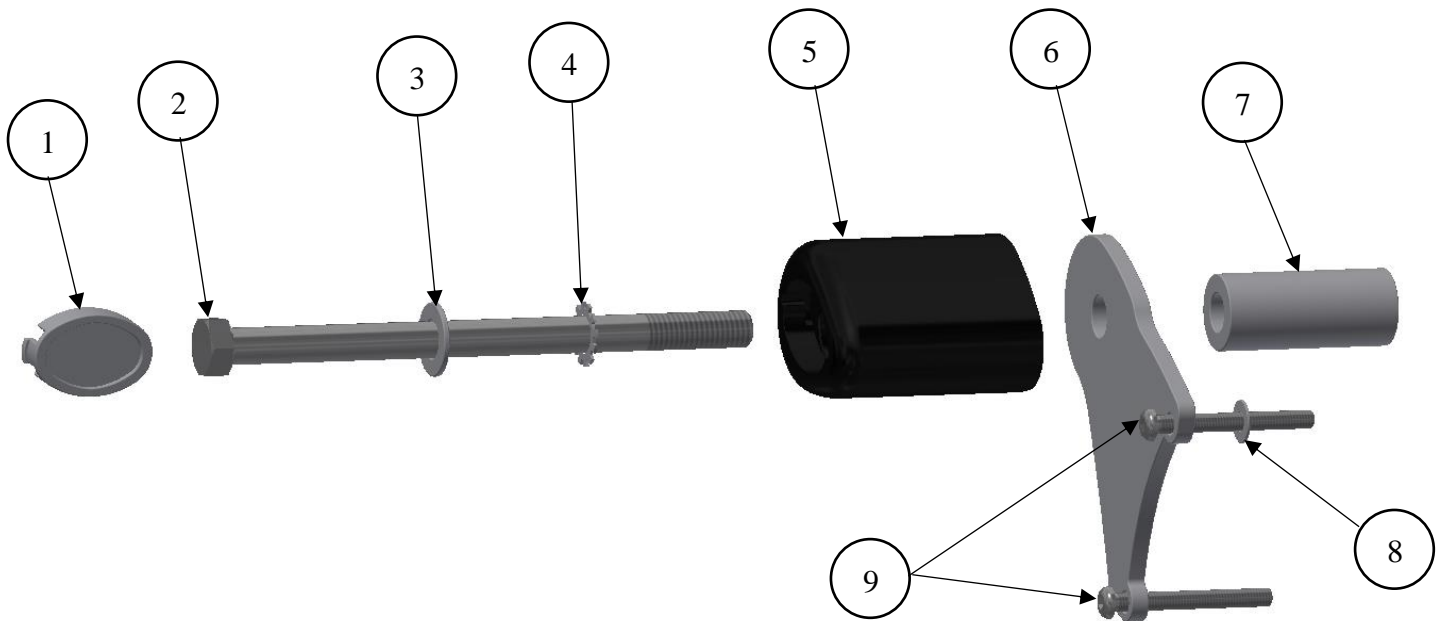
LEGEND

ITEM No	DESCRIPTION	QTY
ITEM 1	CRASH PROTECTOR CAP (BC0002)	2
ITEM 2	CRASH PROTECTOR BOLT L-H-S (M12x1.25x180mm LONG HEX HEAD)	1
ITEM 3	M12 WASHER (19mm O/DIA)	2
ITEM 4	SHAKE PROOF WASHER (LW0001)	2
ITEM 5	CRASH PROTECTOR (B0061 WITH CS340)	2
ITEM 6	LEFT-HAND SIDE MOUNTING PLATE (PLATE 0256)	1
ITEM 7	LEFT-HAND SIDE MOUNTING PLATE SPACER (S1253=58mm LONG)	1
ITEM 8	M6 WASHER	1
ITEM 9	LEFT-HAND SIDE MOUNTING BOLTS (M6x55mm LONG BUTTON HEADS)	2
ITEM 10	CRASH PROTECTOR BOLT R-H-S (M12x1.25x190mm LONG HEX HEAD)	1
ITEM 11	RIGHT-HAND SIDE MOUNTING PLATE (PLATE 0257)	1
ITEM 12	RIGHT-HAND SIDE MOUNTING PLATE SPACER (S1254=62.5mm LONG)	1
ITEM 13	RIGHT-HAND SIDE MOUNTING BOLTS (M6x45mm LONG BUTTON HEADS)	2

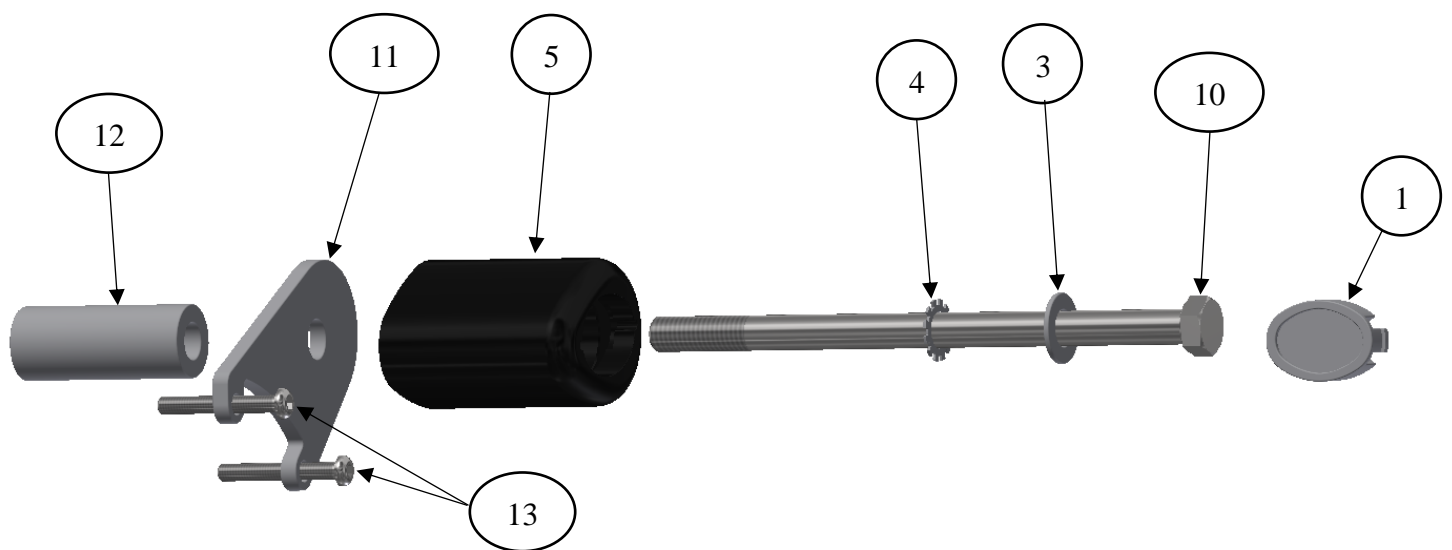
R&G Racing

Unit 1, Shelley's Lane, East Worldham, Alton, Hampshire, GU34 3AQ

Tel: +44 (0)1420 89007 Fax: +44 (0)1420 87301 www.rg-racing.com Email: info@rg-racing.com



LEFT-HAND SIDE ASSEMBLY



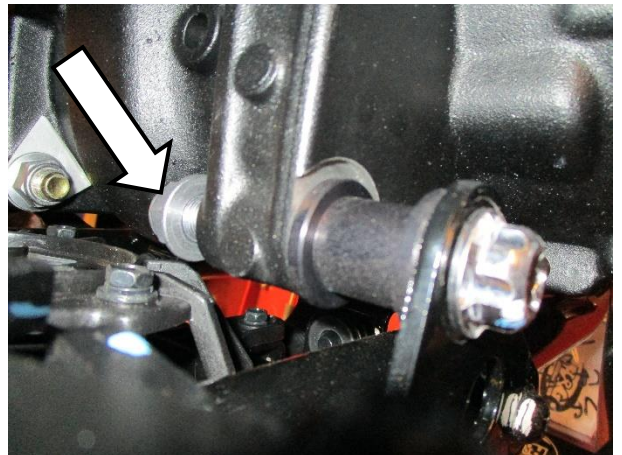
RIGHT-HAND SIDE ASSEMBLY



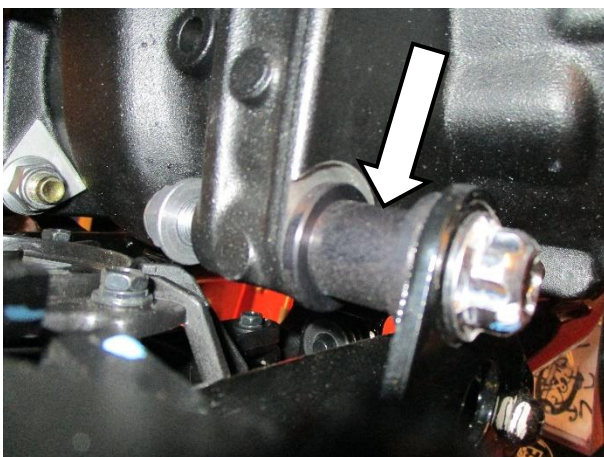
FITTING INSTRUCTION PICTURES



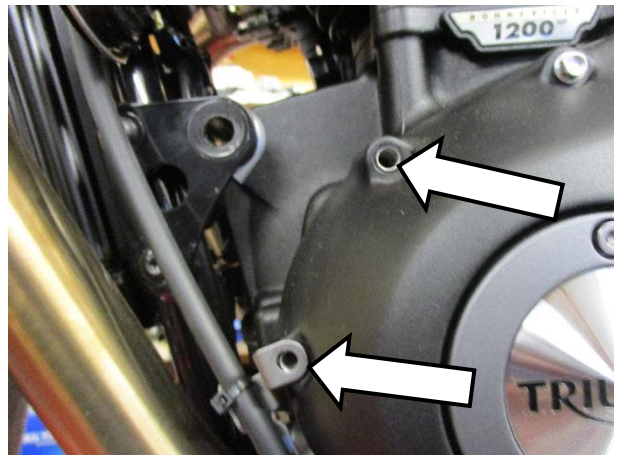
Picture 1



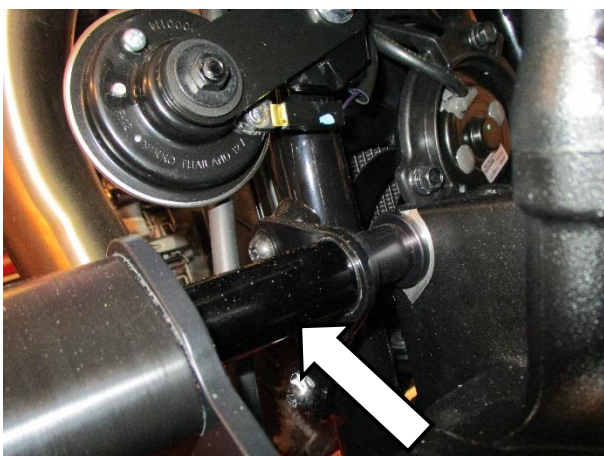
Picture 2



Picture 3



Picture 4



Picture 5

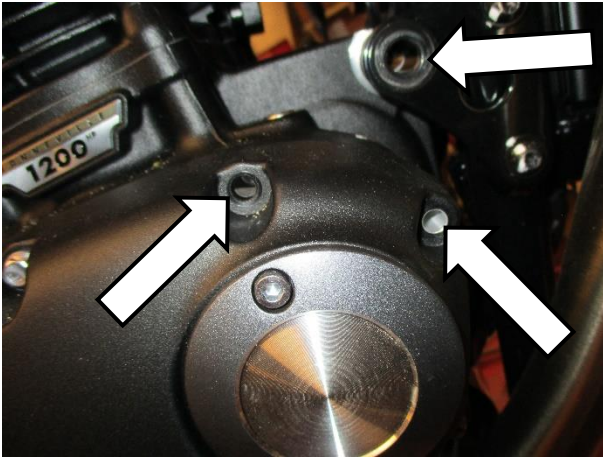


Picture 6

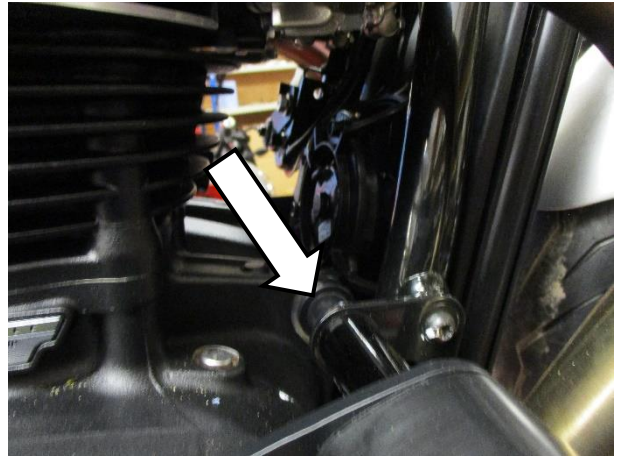
R&G Racing

Unit 1, Shelley's Lane, East Worldham, Alton, Hampshire, GU34 3AQ

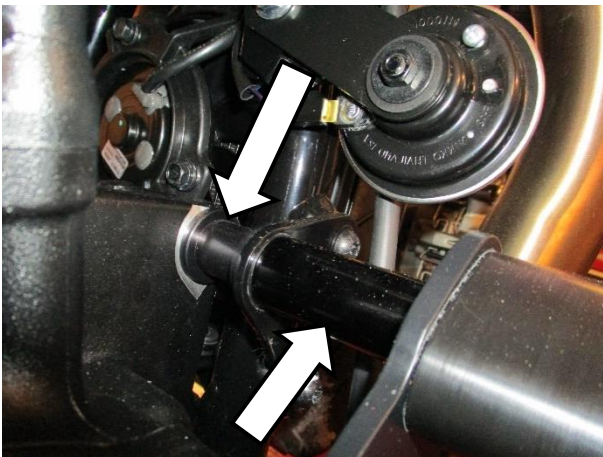
Tel: +44 (0)1420 89007 Fax: +44 (0)1420 87301 www.rg-racing.com Email: info@rg-racing.com



Picture 7



Picture 8



Picture 9



Picture 10

FITTING INSTRUCTIONS

Left Hand Side (as you sit on the bike)

- Before fitting the R&G crash protectors, it is advised that a scissor jack is positioned underneath the bike at a suitable mounting point to support the weight of the engine during fitment. A small piece of wood should also be placed between the jack and the mounting point to help to spread the load. Do not remove more than one engine bolt at any time during the fitting to prevent the engine moving.
- Remove the front engine bolt, use a T55 Torx socket with a 17mm spanner to hold the nut on the reverse side, as shown in **pictures 1 and 2** (please ensure the original spacer arrowed in **picture 3** remains in position).
- Remove the two engine case bolts arrowed in **picture 4**.
- Take the left-hand side mounting plate (**item 6**) and locate the two longer M6 button head bolts (**item 9** – 55mm long) through the two smaller holes in the plate. Locate the M6 washer (**item 8**) onto the exposed thread of the upper bolt and offer the assembly up to the engine case as shown in **picture 6**, do not fully tighten the bolts at this stage.

R&G Racing

Unit 1, Shelley's Lane, East Worldham, Alton, Hampshire, GU34 3AQ

Tel: +44 (0)1420 89007 Fax: +44 (0)1420 87301 www.rg-racing.com Email: info@rg-racing.com



- To fit the left side crash protector, slide one of the 12mm washers (**item 3**) onto the M12 x 180mm long hex head bolt (**item 2**) so the washer sits against head of bolt.
- Slide one serrated locking washer (**item 4**) over the bolt so it sits against the washer just fitted.
- Next slide the bolt with washers through either crash protector (**item 5**) so the head of the bolt and washers go into the counter-bore.
- Offer this assembly up to the mounting plate and fit the bolt through the remaining hole in the plate, ensuring the shorter spacer (**item 7**=58mm long) sits between the new plate and the original frame bracket (please ensure the original frame spacer is in position as shown in **picture 5**) before inserting through the front engine mount and re-fitting the original lock nut to the exposed thread on the rear of the bolt.
- Tighten this bolt along with the two M6 bolts shown in **picture 6** into the engine case to the recommended torque settings on page 2.
- Tighten the crash protector bolt until you feel some compression from inside the protector using a 19mm socket and wrench. **PLEASE NOTE THE CRASH PROTECTOR MUST BE POSITIONED AS IN PICTURE 'C' WITH BIGGER END TOWARD FRONT OF BIKE.** Turn a little more so that you feel the compression increase slightly. Then apply a quarter turn. Tighten to 40Nm of torque (do not exceed this figure, as damage can occur to the motorcycle and the bolt).

Right Hand Side (as you sit on the bike)

- Remove the front engine bolt along with the two engine case bolts that are arrowed in **picture 7**. To remove the engine bolt, use a T55 Torx socket with a 17mm spanner to hold the nut on the reverse side (please ensure the original spacer arrowed in **picture 8** remains in position).
- Take the right-hand side mounting plate (**item 11**) and locate the two shorter M6 button head bolts (**item 13** – 45mm longer) through the two smaller holes in the plate and offer this assembly up to the engine case as shown in **picture 10**, do not fully tighten the bolts at this stage. .
- To fit the remaining crash protector, slide the remaining 12mm washer (**item 3**) onto the M12 x 190mm long hex head bolt (**item 10**) so the washer sits against head of bolt.
- Slide one serrated locking washer (**item 4**) over the bolt so it sits against the washer just fitted.
- Next slide the bolt with washers through the remaining crash protector (**item 5**) so the head of the bolt and washers go into the counter-bore.
- Offer this assembly up to the mounting plate and fit the bolt through the remaining hole in the plate, ensuring the remaining, longer spacer (**item 12** –62.5mm long) sits between the new plate and the original frame bracket (please ensure the original frame spacer is in position as shown in **picture 8**) before inserting through the front engine mount and re-fitting the original lock nut to the exposed thread on the rear of the bolt.
- Tighten this bolt along with the two M6 bolts that are fitted into the engine case to the recommended torque settings on page 2.
- Tighten the crash protector bolt until you feel some compression from inside the protector using a 19mm socket and wrench. **PLEASE NOTE THE CRASH PROTECTOR MUST BE POSITIONED AS IN PICTURE 'C' WITH BIGGER END TOWARD FRONT OF BIKE.** Turn a little more so that you feel the compression increase slightly. Then apply a quarter turn. Tighten to 40Nm of torque (do not exceed this figure, as damage can occur to the motorcycle and the bolt).
- If not already fitted fit bubble stickers into recess of both crash protector caps.
- Fit one BC0002 (**item 1**) bobbin cap to each crash protector as shown in **pictures 6 and 10**.
- Before riding, check both sides are secure, and the crash protectors cannot rotate freely.
- Check tightness of each side regularly.

Issue 1 30/03/2020 (NSY)

R&G Racing

Unit 1, Shelley's Lane, East Worldham, Alton, Hampshire, GU34 3AQ

Tel: +44 (0)1420 89007 Fax: +44 (0)1420 87301 www.rg-racing.com Email: info@rg-racing.com



CONSUMER NOTICE

The catalogue description and any exhibition of samples are only broad indications of the Products and R&G may make design changes which do not diminish their performance or visual appeal and supplying them in such state shall conform to the order. The Buyer acknowledges no representation or warranty (other than as to title) has been given or will apply to the Products other than those in R&G's order or confirmation and the Buyer confirms it has chosen the Products as being of merchantable quality and suitable for its particular purposes. Where R&G fits the Products or undertakes other services it shall exercise reasonable skill and care and rectify any fault free of charge unless the workmanship has been disturbed. The Buyer is responsible for ensuring that the warranty on the motorcycle is not affected by the fitting of the Products. On return of any defective Products R&G shall at its option either supply a replacement or refund the purchase money but shall not be liable if the Products have been modified or used or maintained otherwise than in accordance with R&G's or manufacturer's instructions and good engineering practice or if the defect arises from accident or neglect. Other than identified above and subject to R&G not limiting its liability for causing death and personal injury, it shall not be liable for indirect or consequential loss and otherwise its liability shall be limited to the amounts paid by the Buyer for the Products or the fitting or service concerned. These terms do not affect the Buyer's statutory rights.

R&G RETURNS POLICY (NON-FAULTY GOODS)

Returns must be pre-authorized (if not pre-authorized the return will be rejected). Goods may only be returned direct to us if they were purchased direct from us (customer must prove if necessary). Otherwise to be returned to original vendor. Goods must be in re-sellable condition, in the opinion of R&G. All returns are subject to a 25% restocking and handling fee (25% of the gross value exc. P&P – at the prevailing price at time of purchase). The customer must pay any and all carriage charges. No returns of discontinued products, unless within 14 days of purchase. This policy does not affect your statutory rights and does not refer to faulty goods.

R&G Racing

Unit 1, Shelley's Lane, East Worldham, Alton, Hampshire, GU34 3AQ

Tel: +44 (0)1420 89007 Fax: +44 (0)1420 87301 www.rg-racing.com Email: info@rg-racing.com



NOTICE DE MONTAGE POUR CP0484 PROTECTION CRASH
TRIUMPH SPEED TWIN 1200 2019-



CE KIT CONTIENT LES ARTICLES ILLUSTRÉS ET ÉTIQUETES SUR LA PAGE.

CERTAINES PARTIES PEUVENT ÊTRE PRÉSENTES UNIQUEMENT POUR LA CLARTE DES INSTRUCTIONS.

NE PAS PROCÉDER AU MONTAGE TANT QUE VOUS N'ÊTES PAS SÛR QUE TOUTES LES PIÈCES SOIENT PRÉSENTES.

VEUILLEZ LIRE TOUTES LES INSTRUCTIONS AVANT DE CONTINUER.

EN CAS DE DOUTE LORS DU MONTAGE DE NOS PRODUITS, CONSULTEZ UN DE NOS REVENDEURS OU FAITES APPEL À UN TECHNICIEN QUALIFIÉ.

VEUILLEZ NOTER QUE LA FAÇON DONT LE KIT EST EMBALLÉ NE REPRÉSENTE PAS NECESSAIREMENT LA MANIÈRE DE LE MONTER SUR LA MOTO.

SI DES RONDELLES EN CAOUTCHOUC SONT UTILISÉES POUR MAINTENIR LES COMPOSANTS SUR LES BOULONS, ELLES PEUVENT ÊTRE JETÉES.

NOTICE DISPONIBLE AU TÉLÉCHARGEMENT SUR : WWW.RG-RACING.COM

R&G Racing

Unit 1, Shelley's Lane, East Worldham, Alton, Hampshire, GU34 3AQ

Tel: +44 (0)1420 89007 Fax: +44 (0)1420 87301 www.rg-racing.com Email: info@rg-racing.com



<u>OUTILS REQUIS</u>	<u>VALEURS DE SERRAGE</u>
<ul style="list-style-type: none"> • Clés Allen 4 et 5mm. • Clé à cliquet + douilles 14, 17 et 19mm <ul style="list-style-type: none"> • Clé Torx T55. • Clé à molette 17mm. • Clé dynamométrique. 	M4 BOULON = 8Nm M5 BOULON = 12Nm M6 BOULON = 15Nm M8 BOULON = 20Nm M10 BOULON = 40Nm M12 BOULON = 40Nm

ORIENTATION DE LA PROTECTION CRASH



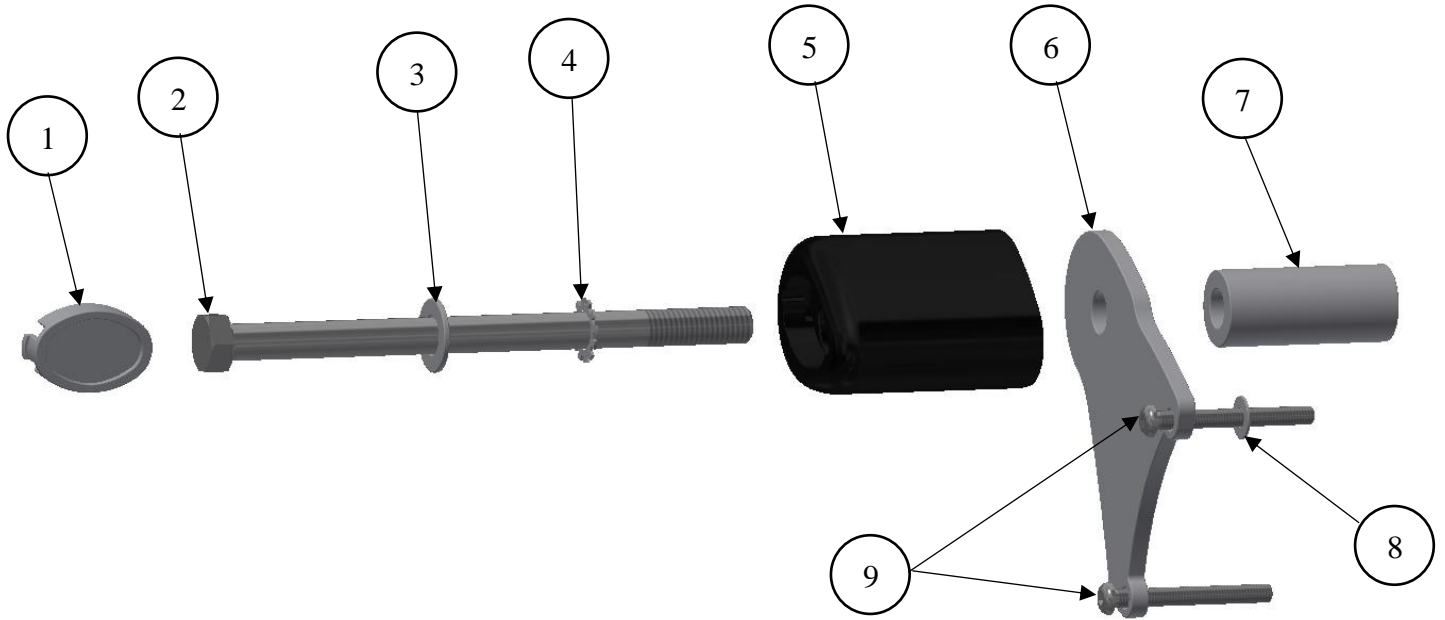
LÉGENDE

ARTICLE No	DESCRIPTION	QTÉ
ARTICLE 1	BOUCHON DE PROTECTION CRASH (BC0002)	2
ARTICLE 2	BOULON DE PROTECTION CRASH GAUCHE (M12x1.25x180mm DE LONG)	1
ARTICLE 3	M12 RONDELLE (19mm O/DIA)	2
ARTICLE 4	RONDELLE ANTI-VIBRATION (LW0001)	2
ARTICLE 5	PROTECTION CRASH (B0061 AVEC CS340)	2
ARTICLE 6	PLAQUE DE MONTAGE CÔTÉ GAUCHE (PLAQUE 0256)	1
ARTICLE 7	ENTRETOISE DE PLAQUE DE MONTAGE GAUCHE (S1253=58mm DE LONG)	1
ARTICLE 8	M6 RONDELLE	1
ARTICLE 9	BOULONS DE FIXATION CÔTÉ GAUCHE (M6x55mm BOULONS)	2
ARTICLE 10	BOULON DE PROTECTION CRASH CÔTÉ DROIT (M12x1.25x190mm BOULON)	1
ARTICLE 11	PLAQUE DE MONTAGE CÔTÉ DROIT (PLATE 0257)	1
ARTICLE 12	ENTRETOISE DE PLAQUE DE MONTAGE DROITE (S1254=62.5mm DE LONG)	1
ARTICLE 13	BOULONS DE FIXATION CÔTÉ DROIT (M6x45mm BOULON)	2

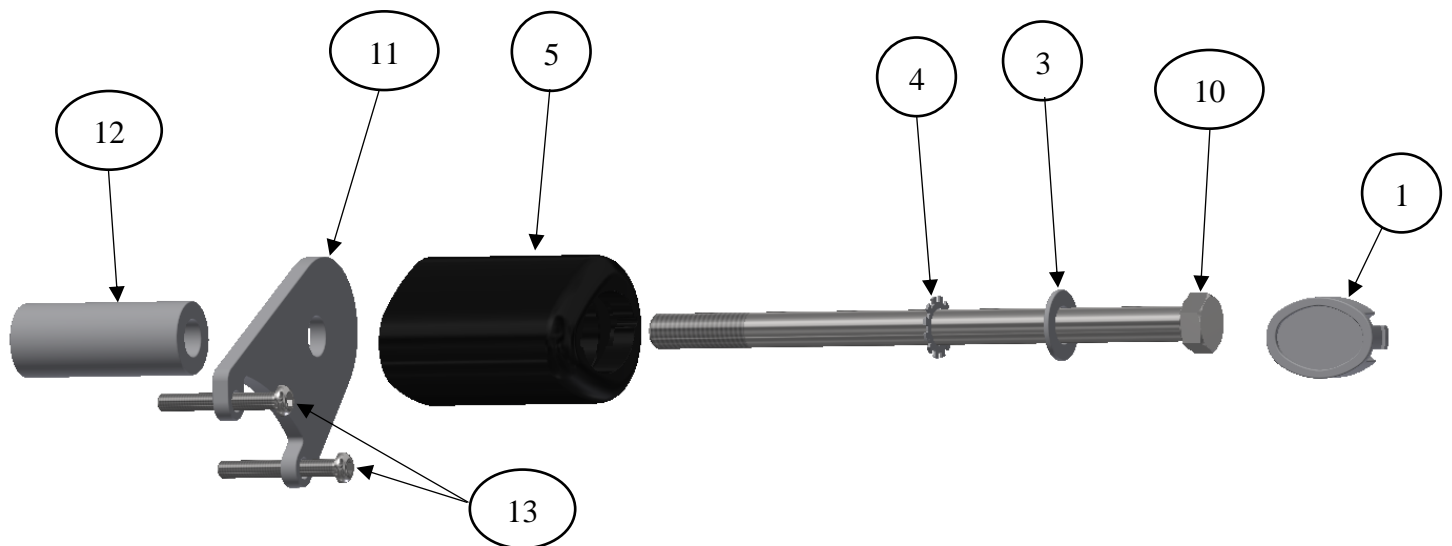
R&G Racing

Unit 1, Shelley's Lane, East Worldham, Alton, Hampshire, GU34 3AQ

Tel: +44 (0)1420 89007 Fax: +44 (0)1420 87301 www.rg-racing.com Email: info@rg-racing.com



ASSEMBLAGE CÔTÉ GAUCHE



ASSEMBLAGE CÔTÉ DROIT



NOTICE DE MONTAGE

Côté gauche (lorsqu'on est assis sur la moto)

- Avant de monter les protections crash R&G, il est conseillé de placer un cric ciseau sous la moto à un point de montage approprié pour supporter le poids du moteur pendant le montage. Un petit morceau de bois doit également être placé entre le cric et le point de montage pour aider à répartir la charge. Ne retirez pas plus d'un boulon de moteur à tout moment pendant le montage pour empêcher le moteur de bouger.
- Retirez le boulon du moteur avant, utilisez une douille Torx T55 avec une clé de 17 mm pour maintenir l'écrou du côté opposé, comme indiqué sur les photos 1 et 2 (veuillez-vous assurer que l'entretoise d'origine fléchée sur la photo 3 reste en place).
- Retirez les deux boulons du carter moteur fléchés sur la photo 4.
- Prenez la plaque de montage côté gauche (article 6) et repérez les deux boulons à tête ronde M6 plus longs (article 9 - 55 mm de long) à travers les deux petits trous de la plaque. Placer la rondelle M6 (article 8) sur le filetage exposé du boulon supérieur et présentez l'assemblage sur le carter moteur comme indiqué sur la photo 6, ne pas serrer complètement les boulons à ce stade.
- Pour installer la protection crash gauche, faites glisser l'une des rondelles de 12 mm (article 3) sur le boulon à tête hexagonale M12 x 180 mm de long (article 2) de sorte que la rondelle repose contre la tête du boulon.
- Glissez une rondelle de blocage dentelée (article 4) sur le boulon pour qu'elle repose contre la rondelle qui vient d'être montée.
- Faites ensuite glisser le boulon avec les rondelles à travers l'une ou l'autre des protections crash (article 5) de sorte que la tête du boulon et les rondelles pénètrent dans le contre-alésage.
- Présentez cet assemblage sur la plaque de montage et insérez le boulon dans le trou restant de la plaque, en veillant à ce que l'entretoise la plus courte (article 7 = 58 mm de long) se trouve entre la nouvelle plaque et le support de cadre d'origine dans la position indiquée sur la photo 5) avant de l'insérer dans le support moteur avant et de remettre en place l'écrou de blocage d'origine sur le filetage exposé à l'arrière du boulon.
- Serrez ce boulon avec les deux boulons M6 illustrés sur la photo 6 dans le carter du moteur aux réglages de couple recommandés à la page 2.
- Serrez le boulon de la protection crash jusqu'à ce que vous sentiez une compression de l'intérieur de la protection à l'aide d'une douille et d'une clé de 19 mm. VEUILLEZ NOTER QUE LA PROTECTION CRASH DOIT ÊTRE POSITIONNÉE COMME SUR LA PHOTO «C» AVEC LA PLUS GRANDE EXTRÉMITÉ VERS L'AVANT DE LA MOTO. Tournez un peu plus pour sentir la compression augmenter légèrement. Appliquez ensuite un quart de tour. Serrer à 40 Nm de couple (ne pas dépasser cette valeur, car des dommages peuvent survenir à la moto et sur le boulon).



Côté droit (lorsqu'on est assis sur la moto)

- Retirez le boulon moteur avant ainsi que les deux boulons du carter du moteur fléchés sur la photo 7. Pour retirer le boulon moteur, utilisez une douille Torx T55 avec une clé de 17 mm pour maintenir l'écrou du côté opposé (veuillez-vous assurer que l'entretoise d'origine fléchée sur la photo 8 reste en place).
- Prenez la plaque de montage du côté droit (article 11) et placez les deux boulons à tête ronde M6 les plus courts (article 13 - 45 mm de plus) à travers les deux plus petits trous de la plaque et présentez cet assemblage sur le carter moteur comme indiqué sur la photo 10, ne serrez pas complètement les boulons à ce stade.
- Pour installer la protection crash restante, faites glisser la rondelle de 12 mm restante (article 3) sur le boulon à tête hexagonale M12 x 190 mm de long (article 10) de sorte que la rondelle repose contre la tête du boulon.
- Glissez une rondelle de blocage dentelée (article 4) sur le boulon pour qu'elle repose contre la rondelle qui vient d'être montée.
- Faites ensuite glisser le boulon avec les rondelles à travers la protection crash restante (article 5) de sorte que la tête du boulon et les rondelles pénètrent dans le contre-alésage.
- Présentez cet assemblage sur la plaque de montage et insérez le boulon dans le trou restant de la plaque, en veillant à ce que l'entretoise restante et plus longue (article 12 - 62,5 mm de long) se trouve entre la nouvelle plaque et le support de cadre d'origine (veuillez-vous assurer que le cadre d'origine l'entretoise est en position comme indiqué sur la photo 8) avant de l'insérer à travers le support moteur avant et de remonter l'écrou de blocage d'origine sur le filetage exposé à l'arrière du boulon.
- Serrez ce boulon avec les deux boulons M6 qui sont montés dans le carter du moteur aux réglages de couple recommandés à la page 2.
- Serrez le boulon de la protection crash jusqu'à ce que vous sentiez une compression à l'intérieur de la protection crash à l'aide d'une douille et d'une clé de 19 mm. VEUILLEZ NOTER QUE LA PROTECTION CRASH DOIT ÊTRE POSITIONNÉE COMME SUR LA PHOTO « C » AVEC LA PLUS GRANDE EXTRÉMITÉ VERS L'AVANT DE LA MOTO. Tournez un peu plus pour sentir la compression augmenter légèrement. Appliquez ensuite un quart de tour. Serrer à 40 Nm de couple (ne pas dépasser cette valeur, car des dommages peuvent se produire sur la moto et le boulon).
- S'ils ne sont pas déjà installés, placez les stickers en caoutchouc dans la cavité des deux capuchons de protection.
- Montez un capuchon de protection crash BC0002 (article 1) sur chaque protection crash comme indiqué sur les photos 6 et 10.
- Avant de rouler, vérifiez que les deux côtés soient bien fixés et que les protections crash ne puissent pas tourner librement.
- Vérifiez régulièrement le serrage de chaque côté

Issue 1 30/03/2020 (NSY)

R&G Racing

Unit 1, Shelley's Lane, East Worldham, Alton, Hampshire, GU34 3AQ

Tel: +44 (0)1420 89007 Fax: +44 (0)1420 87301 www.rg-racing.com Email: info@rg-racing.com



MONTAGEANLEITUNG FÜR CP0484 STURZPADS
TRIUMPH SPEED TWIN 1200 2019-



ALLE KIT-TEILE SIND UNTEN ABGEBILDET UND GEKENNZEICHNET.

ÜBERPRÜFEN SIE ZUERST, DASS ALLE TEILE VORHANDEN SIND.

LESEN SIE DIE MONTAGEANLEITUNG KOMPLETT DURCH, BEVOR SIE ANFANGEN.

WENN SIE BEI DER MONTAGE DIESES PRODUKTES UNSICHER SIND, BITTE EINEN UNSERER HÄNDLER KONTAKTIEREN ODER DAS KIT VON EINEM QUALIFIZIERTEN ZWEIRAD-MECHANIKER MONTIEREN LASSEN.

DIE VERPACKUNG DER TEILE STELLT NICHT DIE REIHENFOLGE DER MONTAGE DAR.

DIE ABGEBILDETEN TEILE DIENEN LEDIGLICH ZUR ERKLÄRUNG.

HINWEIS FÜR KITS MIT PLASTIKUNTERLEGSCHLEIBEN AN DEN SCHRAUBEN –

DIESE PLASTIK-UNTERLEGSCHLEIBEN WERDEN NICHT FÜR DEN EINBAU BENÖTIGT!

EINE DIGITALE VERSION DIESER MONTAGEANLEITUNG KANN AUF FOLGENDER SEITE HERUNTERGELADEN WERDEN:

www.rg-racing.com

R&G Racing

Unit 1, Shelley's Lane, East Worldham, Alton, Hampshire, GU34 3AQ

Tel: +44 (0)1420 89007 Fax: +44 (0)1420 87301 www.rg-racing.com Email: info@rg-racing.com

**SIE BENÖTIGEN FOLGENDES:**

- Satz Inbusschlüssel inkl. 4 und 5mm.
- Steckschlüsselsatz inkl. 14, 17 und 19mm
 - T55 Torx-Einsatz
 - 17mm Schraubenschlüssel
 - Drehmomentschlüssel

MAX. ANZUGSDREHMOMENT:

- M4 SCHRAUBE = 8Nm
- M5 SCHRAUBE = 12Nm
- M6 SCHRAUBE = 15Nm
- M8 SCHRAUBE = 20Nm
- M10 SCHRAUBE = 40Nm
- M12 SCHRAUBE = 40Nm

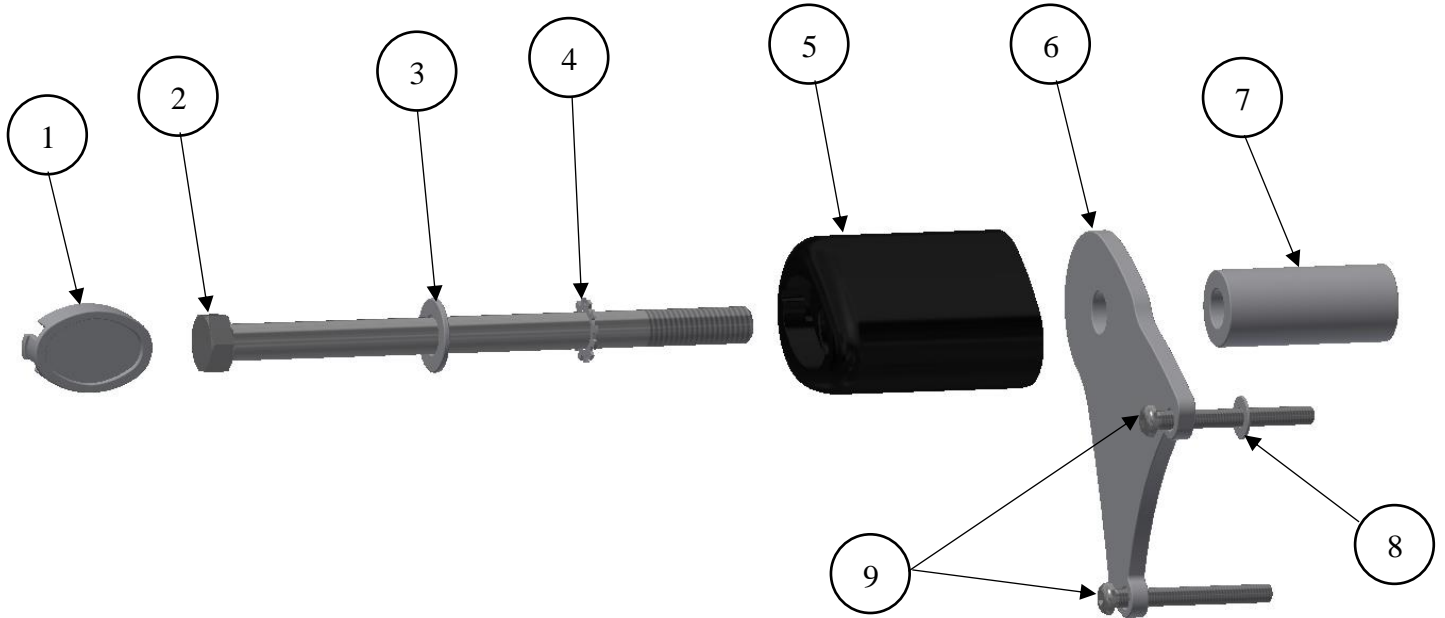
AERO STYLE STURZPAD - ORIENTIERUNG**LIEFERUMFANG**

ARTIKEL No	BESCHREIBUNG	MENGE
ARTIKEL 1	STURZPAD-SCHUTZKAPPE (BC0002)	2
ARTIKEL 2	SCHRAUBE FÜR LINKES STUTZPAD (M12x1.25x180mm SECHSKANTSCHRAUBE)	1
ARTIKEL 3	M12 UNTERLEGSCHIEBE (19mm O/DIA)	2
ARTIKEL 4	ZAHNSCHIEBE (LW0001)	2
ARTIKEL 5	STURZPAD (B0061 MIT CS340)	2
ARTIKEL 6	MONTAGEPLATTE LINKE SEITE (PLATE 0256)	1
ARTIKEL 7	DISTANZHALTER MONTAGEPLATTE LINKE SEITE (S1253=58mm)	1
ARTIKEL 8	M6 UNTERLEGSCHIEBE	1
ARTIKEL 9	LINKE SEITE MONTAGESCHRAUBE (M6x55mm INBUSSCHRAUBE)	2
ARTIKEL 10	SCHRAUBE FÜR RECHTES STURZPAD (M12x1.25x190mm SECHSKANTSCHRAUBE)	1
ARTIKEL 11	MONTAGEPLATTE RECHTE SEITE (PLATE 0257)	1
ARTIKEL 12	RECHTE SEITE MONTAGESCHRAUBE (S1254=62,5mm)	1
ARTIKEL 13	RECHTE SEITE MONTAGESCHRAUBE (M6x45mm INBUSSCHRAUBE)	2

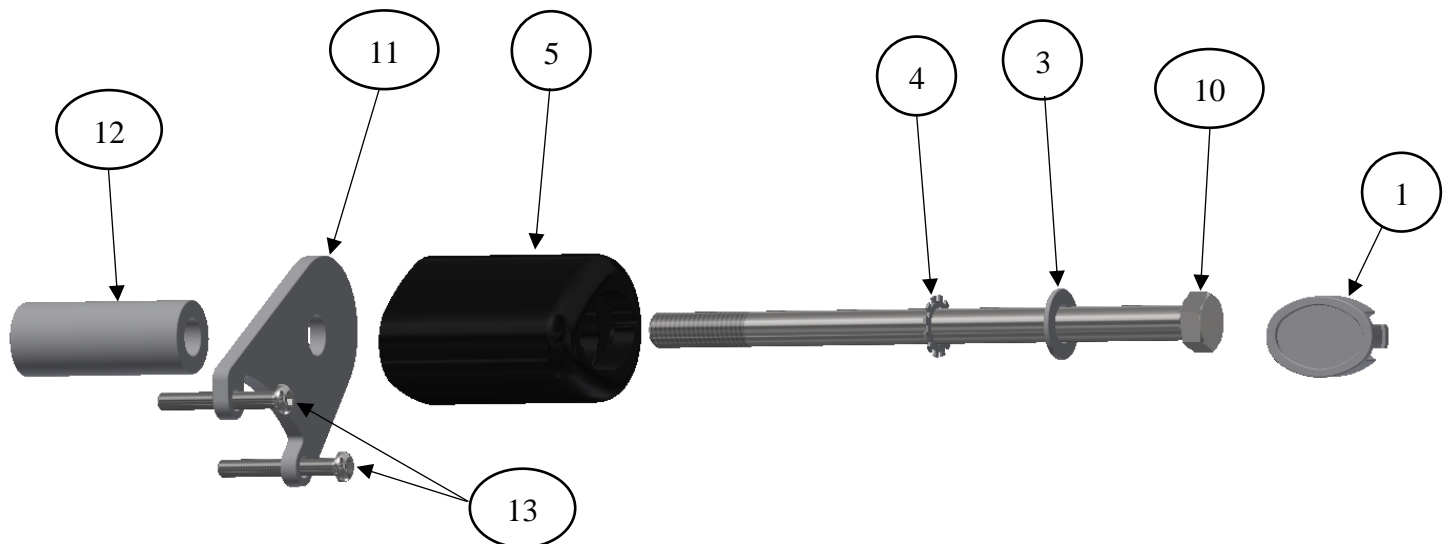
R&G Racing

Unit 1, Shelley's Lane, East Worldham, Alton, Hampshire, GU34 3AQ

Tel: +44 (0)1420 89007 Fax: +44 (0)1420 87301 www.rg-racing.com Email: info@rg-racing.com



ZUSAMMENBAU – LINKE SEITE



ZUSAMMENBAU – RECHTE SEITE



MONTAGEANLEITUNG

Linke Seite (in Fahrtrichtung)

- **Bevor Sie die R&G Sturz pads montieren, empfehlen wir, einen Scherenheber an einem geeigneten Montagepunkt unter das Motorrad zu stellen, um somit das Gewicht des Motors während der Montage zu stützen. Ein kleines Stück Holz sollte auch zwischen Montagepunkt und Heber platziert werden, um die Last zu verteilen. Die Motorschrauben immer nur eine nach der anderen entfernen – nicht gleichzeitig – somit wird verhindert, dass der Motor sich bewegt.**
- Entfernen Sie die vordere Montageschraube für den Motor – benutzen Sie einen T55 Torx-Schlüssel mit einem 17mm Schraubenschlüssel, um die Mutter an der Rückseite zu halten wie in den **Abbildungen 1 und 2** abgebildet. (Achten Sie darauf, dass der original Distanzhalter, der in **Abbildung 3** gekennzeichnet ist, in Position bleibt).
- Entfernen Sie die zwei Schrauben am Motorgehäuse, die in **Abbildung 4** markiert sind.
- Nehmen Sie die Montageplatte für die linke Seite (**Artikel 6**) und die zwei längeren M6 Inbusschrauben (**Artikel 9** – 55mm Länge) in die zwei kleineren Öffnungen an der Platte einsetzen. Die M6 Unterlegscheibe (**Artikel 8**) am hervorstehenden Gewinde der oberen Schraube anbringen und die Einheit an das Motorgehäuse ansetzen wie in **Abbildung 6** **abgebildet** – die Schrauben zu diesem Zeitpunkt nicht komplett festziehen.
- Um das linke Sturzpad zu montieren, eine 12mm Unterlegscheibe (**Artikel 3**) an der M12 x 180mm Sechskantschraube (**Artikel 2**) anbringen und zum Schraubenkopf hochschieben.
- Eine Zahnscheibe (**Artikel 4**) an der Schraube anbringen und sie zur soeben montieren Unterlegscheibe hochschieben.
- Als nächstes die Schraube mit den Unterlegscheiben in ein Sturzpad (**Artikel 5**) einsetzen, sodass der Schraubenkopf und die Unterlegscheiben in die Vertiefung des Sturz pads passen.
- Diese Einheit an die Montageplatte ansetzen und die Schraube in die übrige Öffnung in der Platte einführen – achten Sie darauf, dass der kürzere Distanzhalter (**Artikel 7**=58mm Länge) zwischen der neuen Platte und der original Rahmenhalterung sitzt (stellen Sie sicher, dass der original Rahmen-Distanzhalter positioniert ist wie in **Abbildung 5** abgebildet), bevor Sie sie in die vordere Motorbefestigung einsetzen und die original Befestigungsmutter am hervorstehenden Gewinde an der Rückseite der Schraube wieder anbringen.
- Diese Schraube, sowie die zwei M6 Schrauben, die in **Abbildung 6** abgebildet sind, ins Motorgehäuse eindrehen und mit empfohlenen Anzugsdrehmoment des Herstellers (diese Angaben finden Sie auf Seite 2) festziehen.
- Ziehen Sie die Schraube für das Sturzpad mit einem 19mm Steckschlüssel an, bis Sie etwas Druck vom Inneren des Sturz pads spüren. **BITTE DARAUF ACHTEN, DASS DAS STURZPAD WIE IN ABBILDUNG 'C' POSITIONIERT IST – DAS GRÖßERE ENDE DES STURZPADS ZUM VORDERTEIL DES MOTORRADS GERICHTET.** Noch etwas drehen, bis Sie merken, dass der Druck sich leicht erhöht, dann noch eine Vierteldrehung anwenden. Mit 40 Nm Anzugsmoment anziehen (Nicht überdrehen – dies kann zu einer Beschädigung des Motorrades führen. 40 Nm Anzugsmoment nicht überschreiten!)

Rechte Seite (in Fahrtrichtung)

- Entfernen Sie die vordere Montageschraube für den Motor und die zwei Schrauben für das Motorgehäuse, die in **Abbildung 7** abgebildet sind. Um die Montageschraube für den Motor zu entfernen, benutzen Sie einen T55 Torx-Schlüssel mit einem 17mm Schraubenschlüssel, um die

R&G Racing

Unit 1, Shelley's Lane, East Worldham, Alton, Hampshire, GU34 3AQ

Tel: +44 (0)1420 89007 Fax: +44 (0)1420 87301 www.rg-racing.com Email: info@rg-racing.com



Mutter an der Rückseite zu halten (achten Sie darauf, dass der original Distanzhalter, der in **Abbildung 8** gekennzeichnet ist, in Position bleibt).

- Nehmen Sie die Montageplatte für die rechte Seite (**Artikel 11**) und die zwei kürzeren M6 Inbusschrauben (**Artikel 13** – 45mm Länge) in die zwei kleineren Öffnungen an der Platte einsetzen. Die Einheit an das Motorgehäuse ansetzen wie in **Abbildung 10 abgebildet** – die Schrauben zu diesem Zeitpunkt nicht komplett festziehen.
- Um das übrige Sturzpad zu montieren, die übrige 12mm Unterlegscheibe (**Artikel 3**) an der M12 x 190mm Sechskantschraube (**Artikel 10**) anbringen und zum Schraubenkopf hochschieben.
- Eine Zahnscheibe (**Artikel 4**) an der Schraube anbringen und sie zur soeben montieren Unterlegscheibe hochschieben.
- Als nächstes die Schraube mit den Unterlegscheiben in das übrige Sturzpad (**Artikel 5**) einsetzen, sodass der Schraubenkopf und die Unterlegscheiben in die Vertiefung des Sturzpads passen.
- Diese Einheit an die Montageplatte ansetzen und die Schraube in die übrige Öffnung in der Platte einführen – achten Sie darauf, dass der längere Distanzhalter (**Artikel 12=62,5mm Länge**) zwischen der neuen Platte und der original Rahmenhalterung sitzt (stellen Sie sicher, dass der original Rahmen-Distanzhalter positioniert ist wie in **Abbildung 8** abgebildet), bevor Sie sie in die vordere Motorbefestigung einsetzen und die original Befestigungsmutter am hervorstehenden Gewinde an der Rückseite der Schraube wieder anbringen.
- Ziehen Sie die Schraube sowie die zwei M6 Schrauben, die am Motorgehäuse montiert sind, mit empfohlenen Anzugsdrehmoment des Herstellers fest (diese Angaben finden Sie auf Seite 2).
- Ziehen Sie die Schraube mit einem 19mm Steckschlüssel fest, bis Sie etwas Druck vom Inneren des Sturzpads spüren. **BITTE DARAUF ACHTEN, DASS DAS STURZPAD WIE IN ABBILDUNG 'C' POSITIONIERT IST – DAS GRÖßERE ENDE DES STURZPADS ZUM VORDERTEIL DES MOTORRADS GERICHTET.** Noch etwas drehen, bis Sie merken, dass der Druck sich leicht erhöht, dann noch eine Vierteldrehung anwenden. Mit 40 Nm Anzugsmoment anziehen (Nicht überdrehen – dies kann zu einer Beschädigung des Motorrades führen. 40 Nm Anzugsmoment nicht überschreiten!)
- Wenn noch nicht bereits montiert, die Bubble-Aufkleber in den Vertiefungen der Sturzpad-Schutzkappen montieren.
- Montieren Sie jeweils eine BC0002 (**Artikel 1**) Schutzkappe wie in den **Abbildungen 6 & 10** abgebildet.
- Bevor Sie mit dem Motorrad fahren, überprüfen Sie, dass beide Seiten sicher befestigt sind und die Sturzpads sich nicht drehen können.
- Überprüfen Sie regelmäßig, dass die Sturzpads an beiden Seiten sicher und fest montiert sind.

Ausgabe 1 30/03/2020 (NSY)

R&G Racing

Unit 1, Shelley's Lane, East Worldham, Alton, Hampshire, GU34 3AQ

Tel: +44 (0)1420 89007 Fax: +44 (0)1420 87301 www.rg-racing.com Email: info@rg-racing.com